



# บันทึกข้อความ

ส่วนราชการ สำนักงานปลัดกระทรวงเกษตรและสหกรณ์ สำนักงานการเกษตรต่างประเทศ โทร ๐ ๒๒๘๑ ๘๖๑๑

ที่ กษ ๐๒๐๔.๔/ก ๑๖๕๕ วันที่ ๕ มิถุนายน ๒๕๖๒

เรื่อง ขอนำส่งรายงานการประชุมนโยบายด้านการเกษตรของจีนและทั่วโลก รายงานการพัฒนาภาคการเกษตรของจีน และนโยบายด้านอาหารโลก ปี ๒๕๖๒

เสนอ กรมวิชาการเกษตร

กระทรวงเกษตรและสหกรณ์ขอส่งสำเนาบันทึกสำนักงานที่ปรึกษาการเกษตรต่างประเทศ ประจำกรุงปักกิ่ง ที่ กษ ๐๒๑๑.๕/๔๘๘ ลงวันที่ ๒๒ พฤษภาคม ๒๕๖๒ เรื่อง ขอนำส่งรายงานการประชุมนโยบายด้านการเกษตรของจีนและทั่วโลก รายงานการพัฒนาภาคการเกษตรของจีนและนโยบายด้านอาหารโลก ปี ๒๕๖๒ มาเพื่อโปรดทราบ รายละเอียดตามเอกสารแนบ

(นางสาวปริยานฎา เทียบรัตน์)

นักวิเคราะห์นโยบายและแผนชำนาญการพิเศษ

รักษาราชการแทนผู้อำนวยการสำนักงานการเกษตรต่างประเทศ

กรมวิชาการเกษตร
กระทรวงเกษตรและสหกรณ์
เลขรับ ๕๕๓๖
วันที่ ๐๖ มิ.ย. ๒๕๖๒
รพท. ๙-๐๔ น.

หน่วยบริหารทั่วไป
กองแผนงานและวิชาการ
รับ 4735
วันที่ 6 มิ.ย. 2562
เวลา 14.59

เรียน อธิบดี ฟาน พด. กพง

เพื่อโปรดทราบ

(นางทิดยา บัวโพธิ์)

ผู้อำนวยการกลุ่มสารบรรณ

ปฏิบัติราชการแทนเลขานุการกรม

๖ มิ.ย. ๖๒

เรียน ผอ. กคต.

เพื่อโปรดพิจารณาดำเนินการต่อไป

(นางทิตานีย์ จันทนพิฏฐะ)

ผู้อำนวยการกองแผนงานและวิชาการ

๖ มิ.ย. ๖๒

กลุ่มเกษตรต่างประเทศ
เลขรับที่ 1478
วันที่ 6 มิ.ย. 2562
เวลา

คุณ ชัยรัตน์  
- เลื่อนส่ง / ส่ง อ. กพง  
ตรวจ  
- เลื่อนส่ง อ. กพง  
เลื่อนส่ง / ส่ง อ. กพง

(นางจินตวิ ไชยงาม)

ผู้อำนวยการกลุ่มเกษตรต่างประเทศ



# บันทึกข้อความ

ส่วนราชการ สำนักงานปลัดกระทรวงเกษตรและสหกรณ์ สำนักงานการเกษตรต่างประเทศ

ที่ กษ ๐๒๐๔.๔/ว ๑๖๕๕

วันที่ ๕ มิถุนายน ๒๕๖๒

เรื่อง ขอนำส่งรายงานการประชุมนโยบายด้านการเกษตรของจีนและทั่วโลก รายงานการพัฒนาภาคการเกษตรของจีน และนโยบายด้านอาหารโลก ปี ๒๕๖๒

เรียน อธก.

## เรื่องเดิม

สำนักงานการเกษตรต่างประเทศ สำนักงานปลัดกระทรวงเกษตรและสหกรณ์ ส่งหนังสือที่ กษ ๐๒๐๔.๔/ว ๑๖๕๕ ลงวันที่ ๕ มิถุนายน ๒๕๖๒ นำส่งรายงานการประชุมนโยบายด้านการเกษตรของจีนและทั่วโลก รายงานการพัฒนาภาคการเกษตรของจีนและนโยบายด้านอาหารโลก ปี ๒๕๖๒ รายละเอียดดังแนบ

## ข้อเท็จจริง

กผง. ขอสรุปรายงานการประชุมนโยบายฯ ดังนี้

สถาบันวิทยาศาสตร์การเกษตรของจีน (CAAS) และสถาบันวิจัยนโยบายอาหารระหว่างประเทศ (IFPRI) ได้รายงานนโยบายอาหารของโลกในปี ๒๐๑๙ และหารือถึงโอกาสและกลยุทธ์การฟื้นฟูการเข้าถึงผลกระทบของธุรกิจชุมชนต่อเศรษฐกิจมหภาคของจีน นอกจากนี้ยังวิเคราะห์และสรุปพัฒนาการใหม่ ในตลาดสินค้าเกษตร รวมถึงธัญพืช ปศุสัตว์ และสัตว์น้ำ และมีการคาดการณ์แนวโน้มการพัฒนาอุปสงค์และอุปทานระยะสั้น ในปี ๒๐๑๙-๒๐๒๐ เนื่องจากสถานการณ์นโยบายการค้าจีน-สหรัฐอเมริกา โดยสามารถสรุปประเด็นต่างๆ ได้ ดังนี้

- ประเด็นสำคัญในการดำเนินการตามแผนฟื้นฟูห่วงโซ่อุปทานเกษตรและกิจการชุมชนแห่งสาธารณรัฐประชาชนจีนได้สนับสนุนเงินอุดหนุนแก่เกษตรกรเพื่อเพิ่มปริมาณการปลูกถั่วเหลืองให้มากขึ้น ในช่วงฤดูใบไม้ผลิในปี ๒๐๑๘ ที่ผ่านมา โดยเฉพาะในพื้นที่ของมณฑลเฮยหลงเจียง ซึ่งคาดว่าจะมีพื้นที่ปลูกถั่วเหลืองเพิ่มขึ้น ๖๖๗,๐๐๐ เฮกตาร์ในปี ๒๐๒๒ จะมีพื้นที่เพาะปลูกถั่วเหลืองทั้งหมดสูงถึง ๑๐ ล้านเฮกตาร์ ทั้งนี้ แผนดังกล่าวระบุว่าจีนพึ่งพาการนำเข้าถั่วเหลืองเป็นอย่างมาก โดยบราซิลและสหรัฐอเมริกาเป็นซัพพลายเออร์รายใหญ่ที่สุดสองรายซึ่งส่วนใหญ่ของการนำเข้าเหล่านั้นจะใช้ในการผลิตน้ำมันพืชและอาหารสัตว์

- ปี ๒๐๑๘ ที่ผ่านมา รัฐบาลจีนใช้เงินอุดหนุน ๗๒% เพื่อนำเข้าถั่วเหลืองจำนวน ๘๘ ล้านตัน ลดลง ๗.๙% จากปีก่อน ทั้งนี้ รัฐบาลได้วางแผนที่จะเพิ่มปริมาณการผลิตถั่วเหลือง โดยการเพาะปลูกและปรับปรุงผลผลิตเพื่อลดการนำเข้าของจีนเป็นการตอบสนองต่ออุปสงค์ในประเทศ โดยคาดการณ์ว่าภายในปี ๒๐๒๐ ปริมาณการส่งออกถั่วเหลืองทั้งหมดของจีนจะเพิ่มขึ้นเป็น ๑๘.๙ ล้านตัน

## ความมั่นคงทางอาหารและโภชนาการ

ในปี ๒๐๑๘ ทางสถาบัน (IFPRI) และองค์การอาหารแห่งสหประชาชาติ (FAO) ได้ให้ข้อมูลว่า ปัจจุบันมีประชากรประมาณ ๘๒๑ ล้านคนในโลกที่เผชิญกับปัญหาการขาดแคลนอาหารในระยะยาว โดยการหาความร่วมมือในการประชุมร่วมระหว่างประเทศว่าด้วยการบรรเทาความหิวโหยและภาวะทุพโภชนาการ เพื่อให้บรรลุเป้าหมายการพัฒนาที่ยั่งยืนสะท้อนให้เห็นถึงการปฏิรูปอย่างต่อเนื่องของระบบอาหารทั้งหมดและการฟื้นฟูชุมชนเพื่อลดการเกิดภาวะหิวโหย ซึ่งมีความสำคัญเพื่อสนับสนุนเป้าหมาย “Zero Hunger” ให้สำเร็จ

นโยบายการลงทุนใช้ประโยชน์จากโอกาสและเทคโนโลยีใหม่ๆ เพื่อเพิ่มการเข้าถึงบริการขั้นพื้นฐาน การสร้างงานในชนบทมากขึ้น ซึ่งจะส่งเสริมความเสมอภาคหญิงชายและฟื้นฟูสภาพแวดล้อม สามารถทำให้พื้นที่ชนบทมีคุณภาพชีวิตที่ดีขึ้นสำหรับการอยู่อาศัยและทำงาน ทั้งนี้ ควรอนุรักษ์ระบบการเกษตรและวิถีชีวิตการดำรงชีพแบบดั้งเดิมควบคู่ไปกับการพัฒนาด้วย

หัวข้อการ...

หัวข้อการบรรยาย : การฟื้นฟูชนบท Rural Revitalization

ได้มีการบรรยายถึงการฟื้นฟูชนบทว่าต้องมีการวางโครงสร้างที่เป็นระบบและบรรยายถึงลักษณะโครงสร้างเดิมของชนบทและวิกฤตการณ์ของชนบท ๓ ครั้ง พร้อมทั้งยกตัวอย่างการฟื้นฟูชนบท โดยให้มีการวางโครงสร้างอย่างเป็นระบบ โดยคำนึงถึงการใช้ทรัพยากรในพื้นที่ให้คุ้มค่าที่สุดและให้ความสำคัญกับการสร้างอาชีพให้คนในชุมชน

จึงเรียนมาเพื่อโปรดทราบและพิจารณา ทั้งนี้ เห็นควรแจ้งกอง/ สถาบัน/ สำนัก/ ส่วนพ.๑ - ๘ เพื่อทราบเป็นข้อมูลและเห็นควรมอบหมายให้ ศทส. ประชาสัมพันธ์ในเว็บไซต์กรมฯ ต่อไป

*ฉสผ*

(นางพิสมัย จันทนัญญุระ)  
ผู้อำนวยการกองแผนงานและวิชาการ  
๑๔ มี.ค.๖๖

กลุ่มสารบรรณ
สำนักงานคณะกรรมการ
เลขรับ ๗๕๕๕
วันที่ ๑๗ มี.ค. ๖๖
เวลา ๘.๓๕

กรม / *ศทส.*

*[Signature]*

๑๗ มี.ค.๖๖

(นางสาวเสริมสุข สลักเพชร)  
อธิบดีกรมวิชาการเกษตร

ห้องอธิบดี
เลขรับ ๕๕๐๖
วันที่ ๑๗ มี.ค. ๖๖
เวลา ๑๐.๖๗ น.

เรียน ๗๐.๓๗๖

*[Signature]*

(นางทิตยา บัวโพธิ์) ๑๓ มี.ค. ๖๖

ผู้อำนวยการกลุ่มสารบรรณ  
ปฏิบัติราชการแทนเลขาธิการกรม

ฝ่ายบริหารทั่วไป
กองแผนงานและวิชาการ
รับที่ ๕๗๗๕
วันที่ ๑๘ มี.ค. ๖๖
เวลา ๑๕.๐๑

เรียน ๗๐.๓๓๓

เพื่อโปรดพิจารณาคำเนินการต่อไป

*[Signature]*

(นางสำรวย ยอดประสิทธิ์)

นักจัดการงานทั่วไปชำนาญการ

หัวหน้าฝ่ายบริหารทั่วไป

๑๕ มี.ค.๖๖

กลุ่มเลขที่ส่งไป
เลขรับที่ 1478
วันที่ 19 มี.ค. 2567
เวลา



# บันทึกข้อความ

สำนักวิจัยและพัฒนาการเกษตร เขตที่ ๔
รับที่ ๘๖๐๖
วันที่ ๒๑ ส.ค. ๖๒
เวลา ๐๙.๑๕ น

ส่วนราชการ สำนักงานปลัดกระทรวงเกษตรและสหกรณ์ สำนักงานการเกษตรต่างประเทศ

ที่ กษ.๐๒๐๔.๔/ว.๑๖๕๕ วันที่ ๕ มิถุนายน ๒๕๖๒

เรื่อง ขอนำส่งรายงานการประชุมนโยบายด้านการเกษตรของจีนและทั่วโลก รายงานการพัฒนาภาคการเกษตรของจีน และนโยบายด้านอาหารโลก ปี ๒๕๖๒

ทศ.นพ.ท.

เรียน ผอ. กอง/ สถาบัน/ สำนัก/ สวพ.๑ - ๘

ผง. ขอส่งสำเนาหนังสือสำนักงานการเกษตรต่างประเทศ สำนักงานปลัดกระทรวงเกษตรและสหกรณ์ ที่ กษ.๐๒๐๔.๔/ว.๑๖๕๕ สว ๕ มิถุนายน ๒๕๖๒ เรื่อง ขอนำส่งรายงานการประชุมนโยบายด้านการเกษตรของจีนและทั่วโลก รายงานการพัฒนาภาคการเกษตรของจีน และนโยบายด้านอาหารโลก ปี ๒๕๖๒ ทั้งนี้ อธก. เห็นชอบให้แจ้งหน่วยงานของท่าน เพื่อทราบ เป็นข้อมูลและใช้ประโยชน์ต่อไป รายละเอียดดังแนบ

จึงเรียนมาเพื่อโปรดทราบ

(นางสาวปณิศา ประภาสวดี)

นักวิชาการเกษตรชำนาญการพิเศษ

ผู้อำนวยการกลุ่มติดตามและประเมินผล

วิชาการเกษตร

ผู้อำนวยการกองแผนงานและวิชาการ

๒๐.๖.๖๒

ที่ กษ.๐๔๒๐/ ว ๑๕๓๓

เรียน ผอ.สวพ.๔/ผชช./ผอ.ศวพ./ศพท./ผอ.กลุ่ม.....

- เพื่อโปรดทราบ
- เพื่อโปรดทราบและถือปฏิบัติ
- เพื่อโปรดทราบและดำเนินการ
- เพื่อโปรดพิจารณาดำเนินการ
- ข้อเสนอแนะ.....

(นายบุญชู สายธนู)

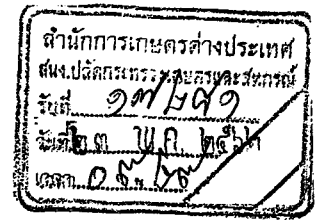
ผู้อำนวยการกลุ่มประสานและบริหารนโยบาย รักษาราชการแทน

ผู้อำนวยการสำนักวิจัยและพัฒนาการเกษตรเขตที่ ๔

รับในระบบ  
วันที่ ๒๗ ส.ค. ๖๒ เวลา ๑๕.๑๕ น



## บันทึกข้อความ



ส่วนราชการ สำนักงานที่ปรึกษาการเกษตรต่างประเทศ ประจำกรุงปักกิ่ง โทร. ๘๕๓๐๘๓๘๑ โทรสาร ๘๕๓๐๘๓๘๐  
ที่ กษ ๐๒๑๑.๕/๔๙๙ วันที่ ๒๒ พฤษภาคม ๒๕๖๒

เรื่อง ขอนำส่งรายงานการประชุมนโยบายด้านการเกษตรของจีนและทั่วโลก รายงานการพัฒนาภาคการเกษตรของจีน และนโยบายด้านอาหารโลก ปี ๒๕๖๒

เรียน ปลัดกระทรวงเกษตรและสหกรณ์

ด้วยสำนักงานที่ปรึกษาการเกษตรต่างประเทศ ประจำกรุงปักกิ่ง ได้รับเชิญจากสถาบันวิทยาศาสตร์การเกษตรของจีน (CAAS) และสถาบันวิจัยนโยบายอาหารระหว่างประเทศ (IFPRI) ให้เข้าร่วมการประชุมนโยบายด้านการเกษตรของจีนและทั่วโลก รายงานการพัฒนาภาคการเกษตรของจีน และนโยบายด้านอาหารโลก ปี ๒๕๖๒ ในวันที่ ๑๓ พฤษภาคม ๒๕๖๒ ณ หอประชุมหอสมุดแห่งชาติด้านการเกษตร (CAAS) กรุงปักกิ่ง สาธารณรัฐประชาชนจีน ที่ผ่านมา

ในการนี้ สำนักงานฯ ขอนำส่งรายงานการประชุมนโยบายด้านการเกษตรของจีนและทั่วโลก รายงานการพัฒนาภาคการเกษตรของจีน และนโยบายด้านอาหารโลก ปี ๒๕๖๒ รายละเอียดตามเอกสารแนบ

จึงเรียนมาเพื่อโปรดทราบ

(นายอดิศร จันทระประภาเลิศ)

อัครราชทูตที่ปรึกษา (ฝ่ายการเกษตร)

ผู้อำนวยการสำนักงานที่ปรึกษาการเกษตรต่างประเทศ ประจำกรุงปักกิ่ง



# บันทึกข้อความ

ผู้ช่วยปลัดฯ (เกษตร/ทั่วไป)  
 วันที่ ๑๗/๒๕๖  
 วันที่ออกคำสั่งเวลา ๑๕.๓๑

ส่วนราชการ สำนักงานที่ปรึกษาการเกษตรต่างประเทศ ประจำกรุงปักกิ่ง โท. ๘๕๓๑๘๗๘๑ โทรสาร ๘๕๓๑๘๗๘๐

ที่ กษ ๐๒๑๑.๕/๔๙๙ วันที่ ๒๒ พฤษภาคม ๒๕๖๒

เรื่อง ขอนำส่งรายงานการประชุมนโยบายด้านการเกษตรของจีนและทั่วโลก รายงานการพัฒนาภาคการเกษตรของจีน และนโยบายด้านอาหารโลก ปี ๒๕๖๒

เรียน ปลัดกระทรวงเกษตรและสหกรณ์

ด้วยสำนักงานที่ปรึกษาการเกษตรต่างประเทศ ประจำกรุงปักกิ่ง ได้รายงานการประชุม นโยบายด้านการเกษตรของจีนและทั่วโลก รายงานการพัฒนาภาคการเกษตรของจีนและนโยบายด้านอาหารโลก ปี ๒๕๖๒ ที่จัดประชุมในวันที่ ๑๓ พฤษภาคม ๒๕๖๒ ณ หอประชุมหอสมุดแห่งชาติด้านการเกษตร (CAAS) กรุงปักกิ่ง สาธารณรัฐประชาชนจีน รายละเอียดตามเอกสารที่แนบมาพร้อมนี้

**ข้อพิจารณาของสำนักการเกษตรต่างประเทศ**

เห็นควรแจ้งกรมปศุสัตว์ กรมวิชาการเกษตร กรมส่งเสริมการเกษตร สำนักงานมาตรฐานสินค้าเกษตร และอาหารแห่งชาติ และสำนักงานเศรษฐกิจการเกษตร เพื่อเป็นข้อมูลในการดำเนินงานต่อไป

จึงเรียนมาเพื่อโปรดทราบและพิจารณา หากเห็นชอบสำนักการเกษตรต่างประเทศจะได้ดำเนินการ แจ้งหน่วยงานดังกล่าว เพื่อทราบ ทั้งนี้ เป็นอำนาจของนายระพีภัทร์ จันทรศรีวงศ์ ผู้ช่วยปลัดกระทรวงเกษตร และสหกรณ์ ตามคำสั่งกระทรวงเกษตรและสหกรณ์ ที่ ๑๒๕๙/๒๕๖๑ ลงวันที่ ๒๑ พฤศจิกายน ๒๕๖๑

กาญจน์ นานุรวิโรจน์


๒๓ พ.ค. ๒๕๖๒  
(นายกฤษฎี ทาญสวัสดิ์)

นักวิเคราะห์นโยบายและแผนชำนาญการ  
 รัชการชการแทนผู้อำนวยการสำนักการเกษตรต่างประเทศ

กระทรวงเกษตรและสหกรณ์  
 ๑๗/๒๕๖  
 ๒๕ พค ๖๒  
 ๑๕.๓๑

- เห็นชอบ
- ดำเนินการตามเสนอ

สำนักการเกษตรต่างประเทศ  
 ส่นง.ปลัดกระทรวงเกษตรและสหกรณ์  
 รับที่ ๑๗๒๗๑  
 วันที่ ๒๕ พ.ค. ๒๕๖๒  
 เวลา ๑๖.๑๑



(นายระพีภัทร์ จันทรศรีวงศ์)  
 ผู้ช่วยปลัดกระทรวงเกษตรและสหกรณ์

เส็นต สำนักการเกษตรต่างประเทศ

๑๗/๒๕๖๒

ปลัดกระทรวงเกษตรและสหกรณ์

รายงานสรุปการประชุมนโยบายด้านการเกษตรของจีนและทั่วโลก  
รายงานการพัฒนาภาคการเกษตรของจีน และนโยบายด้านอาหารโลก ปี ๒๐๑๙  
วันจันทร์ที่ ๑๓ พฤษภาคม ๒๕๖๒ เวลา ๐๙.๐๐ – ๑๒.๐๐ น.

ณ หอประชุมหอสมุดแห่งชาติด้านการเกษตร (CAAS) (12 Zhongguancun Nandajie กรุงเทพฯ ประเทศจีน)

สถาบันวิทยาศาสตร์การเกษตรของจีน (CAAS) และสถาบันวิจัยนโยบายอาหารระหว่างประเทศ (IFPRI) ได้รายงานนโยบายอาหารของโลกในปี ๒๐๑๙ โดยรายงานการพัฒนาภาคการเกษตรของจีนภายในปี ๒๐๑๙ (CASDR) ทบทวนการพัฒนาและนโยบายด้านการเกษตรในปี ๒๐๑๘ ที่ผ่านมา และหารือถึงโอกาสและกลยุทธ์การฟื้นฟูการเข้าถึงผลกระทบของธุรกิจชุมชนต่อเศรษฐกิจมหภาคของจีน ซึ่งปี ๒๐๑๘ ที่ผ่านมาเป็นปีครบรอบ ๔๐ ปี ของการปฏิรูปชุมชนเพื่อให้เป็นไปตามยุทธศาสตร์การฟื้นฟูชุมชน ภาคเกษตรกรรมมีแนวโน้มที่ดีในการพัฒนา โดยมีผลผลิตธัญพืชรวม ๖๕.๗ ล้านตันและผลผลิตทางการเกษตรที่สำคัญเช่น เนื้อสัตว์ ไช้ และนม ทั้งนี้ยังประสบปัญหาการแพร่ระบาดของโรคอหิวาต์แอฟริกันในสุกร และความเป็นไปได้ของนโยบายการนำเข้า "ธัญพืชทดแทนเนื้อสัตว์" และประเด็นสำคัญเกี่ยวกับถั่วเหลือง นอกจากนี้ยังวิเคราะห์และสรุปพัฒนาการใหม่ ๆ ในตลาดสินค้าเกษตร รวมถึง ธัญพืช ปศุสัตว์ และสัตว์น้ำ และมีการคาดการณ์แนวโน้มการพัฒนาอุปสงค์และอุปทานระยะสั้นในปี ๒๐๑๙-๒๐๒๐ เนื่องจากสถานการณ์นโยบายการค้าจีน - สหรัฐอเมริกา โดยสามารถสรุปประเด็นต่างๆได้ ดังนี้

- ปริมาณการบริโภคเนื้อวัวในประเทศค่อนข้างคงที่ แต่มีประสิทธิภาพการผลิตโคเนื้อเพิ่มขึ้นเรื่อย ๆ อุตสาหกรรมไก่เนื้อและไก่ไข่โดยทั่วไปมีจำกัด เนื่องจากผลกระทบของการแพร่ระบาดของโรคไข้หวัดนกสายพันธุ์ H7N9 และกำลังการผลิตฟื้นตัวอย่างต่อเนื่อง ในขณะที่การควบคุมด้านสิ่งแวดล้อมเชิงนิเวศในอุตสาหกรรมการประมงเข้มงวดขึ้นส่งผลให้ผลผลิตที่ได้ลดลงอย่างต่อเนื่อง ผลผลิตของการเพาะเลี้ยงสัตว์น้ำจืดมีอัตราการลดลงทุกปี ส่งผลให้อัตราการเติบโตของผลผลิตรวมของผลิตภัณฑ์สัตว์น้ำทะเลลดลง การบริโภคผลิตภัณฑ์ปศุสัตว์และผลิตภัณฑ์สัตว์น้ำมีการเติบโตเพิ่มขึ้นยกเว้นเนื้อสุกรซึ่งมีความเชื่อมั่นลดลง ส่วนการนำเข้าเนื้อวัวและนมเพิ่มขึ้นอย่างมีนัยสำคัญ
- จากการระบาดของโรคอหิวาต์แอฟริกันในสุกร ทำให้ปริมาณสุกรมีชีวิตลดลง 4.8% เมื่อเทียบกับปีที่แล้ว และปริมาณเนื้อสุกรลดลง ๘.๓% เมื่อเทียบเป็นรายปีทำให้ผลผลิตเนื้อสุกรในประเทศจีนทั้งหมดอยู่ที่ 54.05 ล้านตัน ซึ่งลดลง 0.9% เมื่อเทียบกับปีที่แล้ว รายงานผลกระทบของสถานการณ์โรคอหิวาต์แอฟริกันในสุกร ช่วงต้นเดือนสิงหาคม ๒๐๑๘ พบการระบาดครั้งแรกของโรคอหิวาต์แอฟริกันในสุกรที่ประเทศจีน และการระบาดของโรคยังคงดำเนินต่อไป ณ เดือนมีนาคม ๒๐๑๙ สัตว์ของสุกรมีชีวิตและแม่พันธุ์สุกรลดลง 18.8% และ 21.0% ตามลำดับ ส่งผลให้การผลิตเนื้อสุกรลดลงต่อเนื่อง หากมีการปรับช่องว่างอุปทานภายในประเทศโดยการเพิ่มการนำเข้าเนื้อสุกร ราคาในตลาดสุกรในประเทศจะยังคงไม่เปลี่ยนแปลง แต่การนำเข้าเนื้อสุกรจะเพิ่มขึ้นอย่างมีนัยสำคัญและพื้นที่ตลาดเพิ่มขึ้นเป็นสองเท่า รูปแบบกำลังการผลิตสุกรมีการเปลี่ยนแปลง ทั้งนี้ยังมีผู้บริโภคบางส่วนยังคงกังวลกับการบริโภคเนื้อสุกร ปริมาณการผลิตเนื้อสุกรในประเทศจะลดลง 10.3% และการนำเข้าจะเพิ่มขึ้น 2.19 เท่า รายงานนี้คาดการณ์ว่าการแพร่ระบาดของโรคอหิวาต์แอฟริกันในสุกร อาจเป็นโอกาสสำหรับ

อุตสาหกรรมเนื้อสุกรของจีนในการเร่งการปรับโครงสร้างอุตสาหกรรมและส่งเสริมการเพิ่มประสิทธิภาพและส่งเสริมการบริโภคเนื้อสัตว์ของจีน

- ความเป็นไปได้ของนโยบาย "การแทนที่ธัญพืชด้วยเนื้อสัตว์" เนื่องจากการแพร่ระบาดของโรคอหิวาต์แอฟริกันในสุกร จะทำให้การนำเข้าเนื้อสุกรจากจีนเพิ่มขึ้น จากมุมมองของความมั่นคงด้านอาหารการเพิ่มขึ้นของการนำเข้าเนื้อสุกรจะช่วยลดความต้องการธัญพืช ข้าวสาลี ข้าวโพด กากถั่วเหลือง และธัญพืชอื่น ๆ แสดงให้เห็นว่าเมื่อมีการนำเข้าเนื้อสุกรของจีนเพิ่มขึ้นจาก 1.55 ล้านตันเป็น 4.96 ล้านตัน การนำเข้าธัญพืชสุทธิสามารถลดลงได้ถึง 13.39 ล้านตัน และอัตราความต้องการเพิ่มขึ้นจาก 83.5% เป็น 85 % จากมุมมองของตลาดต่างประเทศ ปริมาณการค้าเนื้อสุกรทั่วโลกมีแนวโน้มสูงขึ้น การนำเข้าเนื้อสุกรของจีนถือเป็นส่วนหนึ่งของตลาดต่างประเทศ รายงานนี้ยังตั้งข้อสังเกตว่าเป็นสิ่งจำเป็นที่จะต้องควบคุมผลกระทบของการนำเข้าเนื้อสุกรอย่างเข้มงวดต่อห่วงโซ่การผลิตเนื้อสุกรในประเทศและเพิ่มการนำเข้าเนื้อวัวและเนื้อแกะอย่างเหมาะสม

- ประเด็นสำคัญในการดำเนินการตามแผนฟื้นฟูถั่วเหลือง กระทรวงเกษตรและกิจการชนบทแห่งสาธารณรัฐประชาชนจีน ได้สนับสนุนเงินอุดหนุนแก่เกษตรกรเพื่อเพิ่มปริมาณการปลูกถั่วเหลืองให้มากขึ้น ในช่วงฤดูใบไม้ผลิในปี ๒๐๑๘ ที่ผ่านมา โดยเฉพาะในพื้นที่ของมณฑลเฮยหลงเจียง มีพื้นที่ปลูกประมาณ 173,000 เฮกตาร์ หรือเพิ่มขึ้น 30% จากนโยบายเงินอุดหนุนนี้คาดว่าจีนจะขยายการเพาะปลูกถั่วเหลืองอย่างต่อเนื่องในอีกไม่กี่ปีข้างหน้าตามแผนที่วางไว้ โดยคาดว่าจะมีพื้นที่ที่ปลูกถั่วเหลืองเพิ่มขึ้น 667,000 เฮกตาร์ในปีนี้ หรือประมาณ 8% คาดว่าพื้นที่เพาะปลูกถั่วเหลืองทั้งหมดจะสูงถึง 10 ล้านเฮกตาร์ในปี 2022 แผนดังกล่าวระบุว่าจีนพึ่งพาการนำเข้าถั่วเหลืองเป็นอย่างมาก โดยบราซิลและสหรัฐอเมริกาเป็นซัพพลายเออร์รายใหญ่ที่สุดสองราย ส่วนใหญ่ของการนำเข้าเหล่านี้จะใช้ในการผลิตน้ำมันพืชและอาหารสัตว์

ในปี ๒๐๑๘ ที่ผ่านมา รัฐบาลจีนใช้เงินอุดหนุน 72% เพื่อนำเข้าถั่วเหลืองจำนวน 88 ล้านตัน ลดลง 7.9% จากปีก่อน ทั้งนี้รัฐบาลได้วางแผนที่จะเพิ่มปริมาณการผลิตถั่วเหลือง โดยการเพาะปลูกและปรับปรุงผลผลิตเพื่อลดการนำเข้าของจีนเป็นการตอบสนองต่ออุปสงค์ในประเทศ โดยคาดการณ์ว่าภายในปี 2020 ปริมาณการส่งออกถั่วเหลืองทั้งหมดของจีนจะเพิ่มขึ้นเป็น 18.9 ล้านตัน อย่างไรก็ตาม ช่องว่างระหว่างการผลิตภายในประเทศและอุปสงค์ไม่น่าจะเชื่อมโยงในอีก 10 ปีข้างหน้าและจีนจะยังคงต้องพึ่งพาการนำเข้าเพื่อตอบสนองความต้องการถั่วเหลืองของตนต่อไป

### ความมั่นคงทางอาหารและโภชนาการ

ปี ๒๐๑๘ ที่ผ่านมา หลายภาคส่วนของโลกต้องเผชิญกับภาวะความหิวโหยที่สูงขึ้น และประสบปัญหาการขาดสารอาหารและความเสื่อมโทรมของสิ่งแวดล้อม พื้นที่ชนบททั่วโลกถูกละเลยในด้านการพัฒนามาเป็นระยะเวลานาน โดยผู้กำหนดนโยบายด้านนโยบายอาหารโลกปี ๒๐๑๙ ทบทวนการพัฒนาที่นโยบายที่สำคัญ โดยเน้นว่าการฟื้นฟูชนบทนั้นคาดว่าจะบรรลุเป้าหมายในปี ๒๐๓๐ เพื่อการพัฒนาอย่างยั่งยืน วิธีที่สำคัญของการใช้ชีวิตในพื้นที่ชนบท ใช้โอกาสและเทคโนโลยีใหม่ เพื่อเสริมสร้างการเข้าถึงบริการสาธารณะขั้นพื้นฐาน การสร้างโอกาสการจ้างงานในชนบทที่มากขึ้นและดีขึ้น ส่งเสริมความเท่าเทียมกันทางเพศและฟื้นฟูนโยบายด้านสิ่งแวดล้อมและระบบการลงทุน จะสามารถเปลี่ยนพื้นที่ชนบทให้ดีขึ้น



ในปี ๒๐๑๘ ทางสถาบัน (IFPRI) และองค์การอาหารและการเกษตรแห่งสหประชาชาติ (FAO) ได้ให้ข้อมูลว่าปัจจุบันมีประชากรประมาณ 821 ล้านคนในโลกที่เผชิญกับปัญหาการขาดแคลนอาหารในระยะยาว และพบว่าเด็กที่มีภาวะสุขภาพอ่อนแอต่ำกว่าเกณฑ์ทั่วโลก มีจำนวนสูงถึง 150 ล้านคน แม้ว่าจะลดลง 9% ระหว่างปี ๒๐๑๒-๒๐๑๗ แต่ดัชนีชี้วัดทางโภชนาการอื่น ๆ ระบุว่าเส้นทางสู่การบรรลุเป้าหมายการพัฒนาที่ยั่งยืนนั้นเริ่มยากขึ้น และพบว่าการเกิดโรคอ้วนในผู้ใหญ่เพิ่มขึ้นอย่างต่อเนื่อง การหาความร่วมมือกันในการประชุมร่วมระหว่างประเทศว่าด้วยการบรรเทาความหิวโหยและภาวะทุพโภชนาการ เพื่อให้บรรลุเป้าหมายการพัฒนาที่ยั่งยืนสะท้อนให้เห็นถึงการปฏิรูปอย่างต่อเนื่องของระบบอาหารทั้งหมดและการฟื้นฟูชนบทเพื่อลดการเกิดภาวะหิวโหย โดยมีความสำคัญเพื่อสนับสนุนเป้าหมาย "Zero Hunger" ให้สำเร็จ

คนชนบททั่วโลกยังคงต่อสู้กับความไม่มั่นคงด้านอาหาร ความยากจน และความไม่เท่าเทียมและความเสื่อมโทรมของสิ่งแวดล้อม นโยบายการลงทุนที่ใช้ประโยชน์จากโอกาสและเทคโนโลยีใหม่ ๆ เพื่อเพิ่มการเข้าถึงบริการขั้นพื้นฐานสร้างงานในชนบทมากขึ้น จะส่งเสริมความเสมอภาคหญิงชายและฟื้นฟูสภาพแวดล้อมสามารถทำให้พื้นที่ชนบทมีคุณภาพชีวิตที่ดีขึ้นสำหรับการอยู่อาศัยและทำงาน ทั้งนี้ควรอนุรักษ์ระบบการเกษตรและวิถีชีวิตการดำรงชีพแบบดั้งเดิมควบคู่ไปกับการพัฒนาด้วย

#### เอกสารประกอบการประชุม

- China agricultural sector development report 2019 (summary)
- Global food policy report 2019 (International food policy research institute : IFPRI)
- Annual report 2018 (International food policy research institute : IFPRI)

## หัวข้อการบรรยาย : การฟื้นฟูชนบท Rural Revitalization

สรุปใจความสำคัญ : บรรยายถึงการฟื้นฟูชนบทว่าต้องมีการวางโครงสร้างที่เป็นระบบและบรรยายถึงวิกฤตการณ์ของชนบท ๓ ครั้ง ทั้งนี้ได้ยกตัวอย่างการฟื้นฟูชนบทและการพัฒนาเศรษฐกิจของชนบทให้เป็นไปอย่างมีระบบ

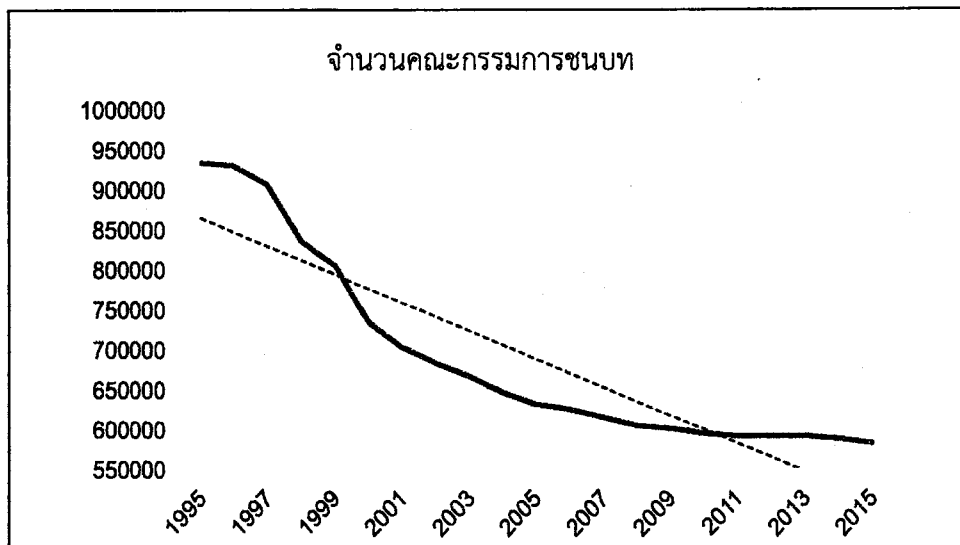
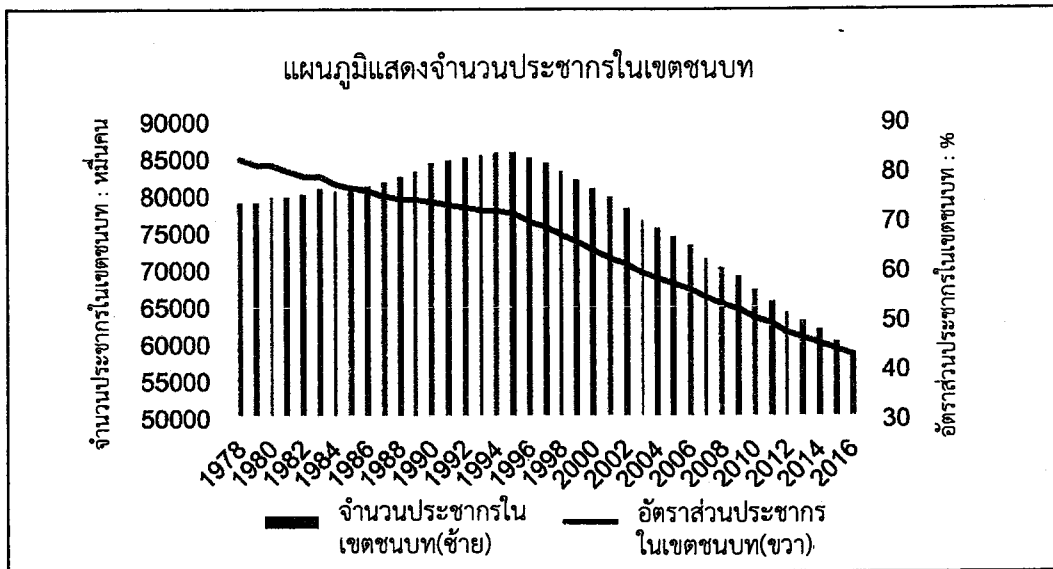
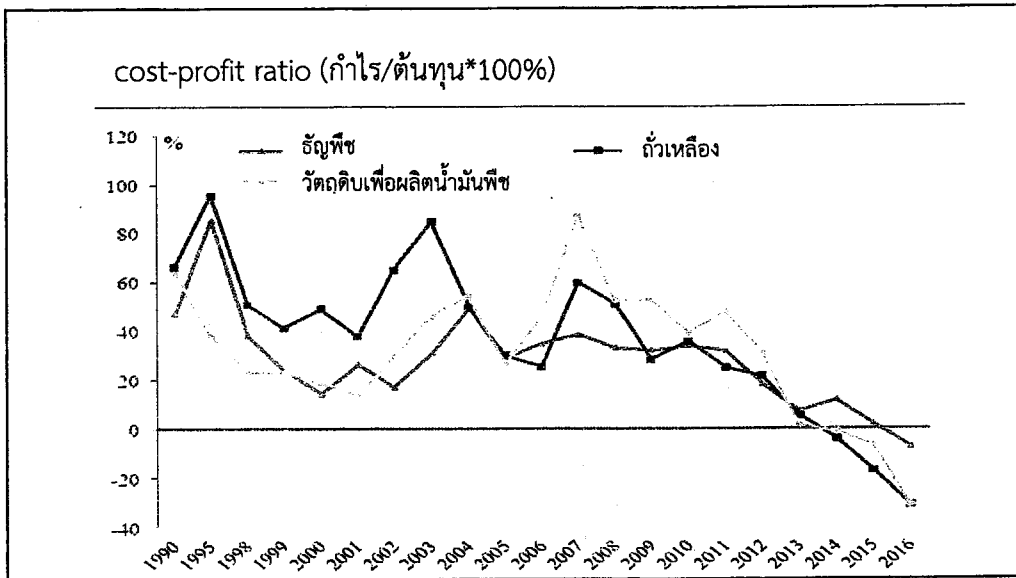
### ๑. ลักษณะโครงสร้างเดิมของชนบท และวิกฤตการณ์ของชนบท ๓ ครั้ง

โครงสร้างเดิมของชนบท หมายถึง จำนวนประชากรมาก ที่ดินทำกินน้อย การพัฒนาเทคโนโลยีการเกษตร ยังไม่เป็นที่น่าพอใจ เกษตรกรหรือคนในชนบทอาศัยการเกษตรหน่วยครัวเรือน งานฝีมือเพื่อทำรายได้ให้แก่ตน ซึ่งอาจกล่าวได้ว่า เศรษฐกิจชนบทแต่เดิมนั้นสามารถทำรายได้ให้คนสมัยก่อนเพื่อเลี้ยงชีพได้ โดยเป็นเศรษฐกิจในลักษณะครัวเรือนผสมกับงานฝีมือ แต่เมื่อกาลเวลาผ่านไป การพัฒนาของเมืองใหญ่และการอุตสาหกรรมด้านต่างๆ เข้ามามีผลกระทบกับรายได้ของคนในชนบท ทำให้เกิดปัญหาวิกฤตการณ์ของชนบท

วิกฤตการณ์ของชนบทยุคแรก : เมืองใหญ่มีการพัฒนาเทคโนโลยีและอุตสาหกรรมใหม่ๆ เพิ่มมากขึ้น ส่งผลกระทบต่อเศรษฐกิจชนบทแบบเดิม ช่องทางการทำมาหากิน รายได้ในนครองชีพและการดำรงชีพของชาวเกษตรกรต้องพึ่งการเกษตรเท่านั้น เนื่องจากอุตสาหกรรมเข้ามามีบทบาทแทนที่งานฝีมือของคนในชนบท ทำให้รายได้ตรงนี้หายไป แต่เพื่อหารายได้มาจุนเจือครอบครัว มีคนสองกลุ่มออกจากชนบทเพื่อเข้าเมืองเพื่อหางานทำได้แก่ คนวัยหนุ่มสาว หลังเข้าเมืองทำงาน ได้รับการศึกษามากขึ้นก็มีแนวโน้มทำงานในเมืองเพื่อมีรายได้มากขึ้น อีกกลุ่มหนึ่งคือคนที่มีความรู้และเป็นผู้นำในชนบท ทำให้ชนบทขาดองค์ความรู้ และกำลังคนเพื่อพัฒนา นานวันเข้าชนบทจึงล้าหลังเรื่อยๆ

วิกฤตการณ์ของชนบทครั้งที่ ๒ : เพื่อเป็นการส่งเสริมอุตสาหกรรมของประเทศ รัฐเสนอนโยบาย “ใช้ผลผลิตทางการเกษตรหนุนการพัฒนาอุตสาหกรรม” หรือ “以粮为纲” คือการจำหน่ายผลผลิตทางการเกษตรในราคาที่ต่ำมากในเมือง เพื่ออุ้มค่าครองชีพในเมือง ส่งผลให้รายได้ของเกษตรกรลดลง

วิกฤตการณ์ของชนบทครั้งที่ ๓ : ขยายการพัฒนาสังคมเมืองและอุตสาหกรรม ทำให้เศรษฐกิจหรือการเลี้ยงชีพของคนในพื้นที่ชนบทได้รับผลกระทบเพิ่มมากขึ้น



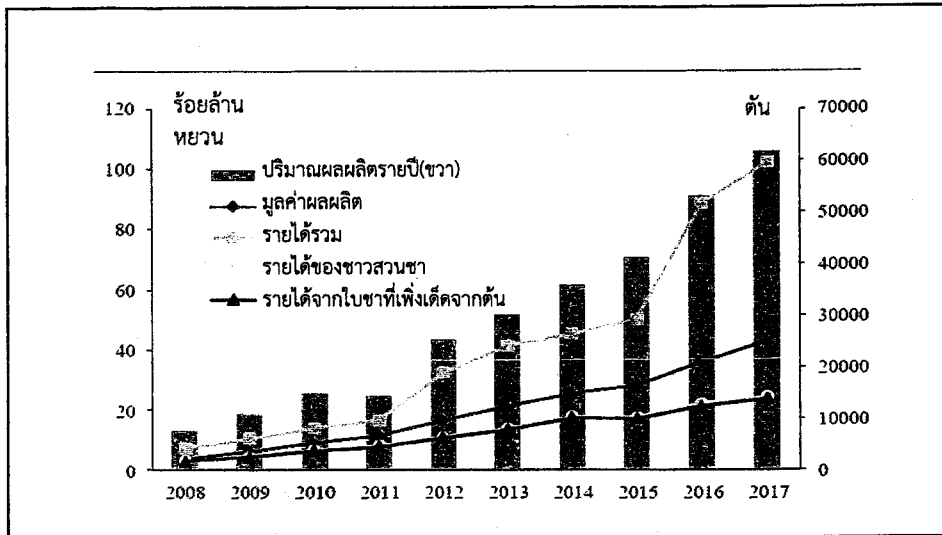
## ๒. ลักษณะการฟื้นฟูชนบทโดยให้มีการวางโครงสร้างอย่างเป็นระบบ

หากรายได้ของเกษตรกรในพื้นที่ชนบทไม่ได้รับการแก้ไข การฟื้นฟูชนบทของจีนจะเป็นเพียงแค่ภาพวาด



๒.๑ ตัวอย่างชนบทที่ได้รับการฟื้นฟู : อำเภอเหมยถาน มณฑลกุ้ยโจว เมื่อปี 1980 พื้นที่ 400 km<sup>2</sup> ยังเป็นพื้นที่เปล่า ไม่มีรายได้จากพื้นที่ตรงนี้ หลังการฟื้นฟู มีมูลค่าการผลิตใบชาคิดเป็น 8000 ล้านหยวนต่อปี นโยบายที่นำมาปรับใช้คือ “จะไม่เวนคืนพื้นที่การเกษตร เพื่อให้เกษตรกรมั่นใจว่าสามารถปลูกและรอผลผลิตเพื่อทำรายได้ได้” หรือ “征人不征地、减人不减地” ประการที่สอง คือ รัฐปล่อยให้มีการประมูลเพื่อซื้อพื้นที่เปล่านี้ให้แก่เกษตรกรนำไปปลูกพืช เพื่อสร้างรายได้ให้แก่เกษตรกร จนการปลูกใบชาในพื้นที่นี้ค่อยๆ ขยาย รายได้ที่มาจากผลผลิตใบชาเริ่มมีจางเรื่อยๆ

ข้อสรุปจากตัวอย่างพื้นที่ฟื้นฟูเหมยถาน คือ เลือกปลูกพืชที่เหมาะสมกับสภาพดิน สภาพอากาศของชนบทนั้นๆ ฝึกให้เกษตรกรในพื้นที่สามารถยืนยงได้ด้วยตัวเอง เรียนรู้ที่จะทำให้ผลผลิตมีคุณภาพและมีปริมาณเท่าที่ต้องการ หลังจากนั้นให้รัฐบาลเข้ามาช่วยเหลือในการขยายพื้นที่ปลูก จากแปลงปลูกแคบในชุมชนให้กลายเป็นพื้นที่ปลูกขนาดใหญ่ สร้างองค์ความรู้แก่เกษตรกร การสร้างตลาดให้แก่ผลผลิต และสุดท้ายคือการสร้างแบรนด์ให้ผลผลิตเป็นที่รู้จัก

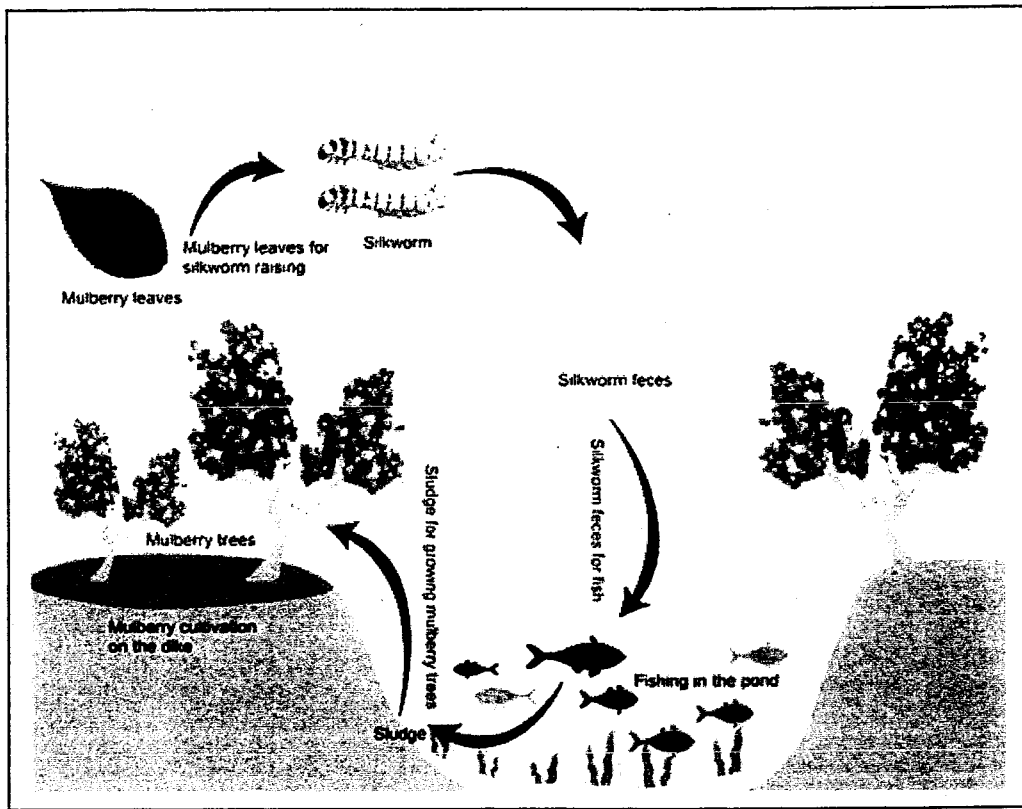


สิ่งสำคัญในการแข่งขันทางการเกษตรที่สำคัญอีกอย่างหนึ่งคือการใช้พื้นที่ให้คุ้มค่า เช่น

๑) การปลูกผัก *Lactuca sativa* L.var. *angustanalis* ในโรงเรือน ระยะเวลาการปลูกจนถึงเก็บผลผลิตใช้เวลา 52 วัน หากปลูกปีหนึ่งจะได้ 7 รอบ จากที่ได้กำไร 800 หยวนต่อรอบ หากปลูก 7 รอบก็จะได้รายได้เพิ่มขึ้น



๒) เลี้ยงสัตว์น้ำเค็มหลายชนิดในโรงเดียวกัน เช่น ใส่หอยลายไว้ชั้นล่างสุด ตามด้วยปู กุ้ง *Penaeus orientalis* และ *Macrobrachium nipponense*



๓) ใช้พื้นที่ในการทำเกษตรกรรมให้คุ้มค่า เช่น ปลูกหม่อน เลี้ยงไหม ทำบ่อปลาในบริเวณพื้นที่เดียวกัน ปลูกรากบัวและเลี้ยงปลา ปลูกผักกาดเขียวปลีข้างแหล่งน้ำและเลี้ยงปลาและกุ้งไปด้วย ปล่อยให้ฝังดูดเอาน้ำเกสรของผักเพื่อไปทำรังผึ้ง

การเรียงลำดับขั้นตอนเพื่อฟื้นฟูพื้นที่ชนบทมีความสำคัญอย่างยิ่ง โดยให้ความสำคัญกับสร้างอาชีพในชุมชนก่อน เมื่ออาชีพนั้นๆ สามารถทำรายได้ให้แก่คนในชุมชนก็จะดึงดูดให้คนหันมาสนใจและประกอบอาชีพนั้น ทั้งช่วยให้คนในชุมชนมีรายได้ และสามารถสร้างงานให้คนหนุ่มสาว ไม่จำเป็นต้องเข้าเมืองเพื่อหางานเลี้ยงชีพ หากงานนั้นๆ หรือสินค้าในพื้นที่ได้รับกระแสตอบรับดีก็ยังสามารถดึงดูดคนนอกพื้นที่ให้เข้ามาประกอบอาชีพได้ แต่ควรคำนึงว่าสภาพดิน สภาพอากาศในชุมชนเหมาะสำหรับการเพาะปลูกหรือเกษตรกรรมแบบใด เพื่อให้ได้ผลผลิตที่ดีที่สุด การวางแผนการพัฒนาหรือฟื้นฟูพื้นที่ชนบทโดยที่ไม่ผ่านการศึกษาสภาพดินหรือสภาพแวดล้อมของชุมชนอาจเป็นการสร้างปัญหาตามมาและเกิดการใช้ทรัพยากรไม่คุ้มค่า

กล่าวโดยสรุป การฟื้นฟูพื้นที่ชนบท คือการสร้างโครงสร้างทางเศรษฐกิจในพื้นที่อย่างเป็นระบบ คำนึงถึงการใช้ทรัพยากรในพื้นที่ให้คุ้มค่าที่สุด ให้ความสำคัญกับการสร้างอาชีพให้คนในชุมชน